

Hygienekonzept

der

TSV Herbrechtingen Abteilung Ringen

für Heimkämpfe der Saison 2021/2022



Verantwortliche für das Hygienekonzept:

Manfred Strauß, Abteilungsleiter

E-Mail: info@auto-strauss.de

Walter Fetzner, Technischer Leiter

E-Mail: wfetzer@t-online.de

Stand: 07.11.2021

Grundsätze

Dieses Hygienekonzept basiert auf dem Hygienekonzept des Württembergischen Ringerverbandes (WRV), den Corona-Verordnungen des Landes Baden-Württemberg und den lokalen Verordnungen und Vorgaben der Stadt Herbrechtingen und des Landkreises Heidenheim.

Es gilt für den Wettkampfbetrieb und die hiermit im Zusammenhang stehenden notwendigen Tätigkeiten im Bereich der Sportstätte.

Zudem werden Regelungen für Personen im Publikumsbereich der Sportstätte festgehalten.

Die Maßnahmen dienen der Vermeidung von möglichen Infektionen während des Aufenthalts in der Bibrishalle.

Die jeweils aktuell gültige Fassung des Hygienekonzeptes kann auf der Startseite unserer Homepage unter dem Bereich „Download“ eingesehen und heruntergeladen werden.

Die jeweiligen Gastvereine erhalten das aktuelle Hygienekonzept jeweils am Montag vor dem Wettkampf per E-Mail zur Kenntnis.

Allen Anwesenden wird die Nutzung der Corona-Warn-App empfohlen.

1. Allgemeine Hygieneregeln - Warnstufe

Der Zutritt zu der Sporthalle ist für Zuschauer grundsätzlich nur mit einem aktuellen gültigen **3G Plus-Nachweis** gestattet. D.h.

Geimpfte müssen den vollständigen Impfschutz nachweisen (Impfbuch, CovPass, Corona-Warn-App oder entsprechende Impfbestätigung mit einem in Deutschland zugelassenen Impfstoff),

Genesene benötigen ebenfalls eine entsprechende Bestätigung, die nachweist, dass die Genesung noch nicht länger als 6 Monate zurückliegt) und

Getestete müssen einen maximal 48 Stunden alten **negativen PCR-Test** vorweisen.

Der Antigen-Schnelltest ist seit Erreichen der Warnstufe nicht mehr ausreichend!

Kinder bis einschließlich 5 Jahre und Kinder, die noch nicht eingeschult sind, sind von der Testpflicht ausgenommen. Für Schüler bis 17 Jahre genügt der Schülerausweis als Testnachweis.

Ab Erreichen der Alarmstufe gilt für Erwachsene 2G, d.h. nur noch Geimpfte und Genesene haben Zutritt!

Achtung: Für Sportler und Funktionäre im Wettkampfbereich gelten die Regeln nach Corona-VO Sport BW und des WRV (PCR oder Antigen-Schnelltest; nur Tests von offiziellen Teststellen sind erlaubt; Schüler und Jugendliche der ringenden Mannschaften benötigen ebenfalls einen max. 24h alten negativen Test, der aber auch von einer zertifizierten Person des Vereins durchgeführt werden kann).

Grundsätzlich gilt das Einhalten des Mindestabstands (1,5 Meter) und die **Maskenpflicht** in

- allen Bereichen außerhalb des Wettkampfbereiches (Kinder unter 6 Jahren sind von der Maskenpflicht befreit).
- auch im Wettkampfbereich für alle Personen (Sportler, Kampfrichter, Funktionäre, Trainer, Sanitäter).
Nur zur unmittelbaren Wettkampfvorbereitung und natürlich während des Kampfes dürfen die Ringer die Masken ablegen. Der Trainer darf die Maske ebenfalls ablegen, solange er sich in seiner Betreuercke aufhält.
- Körperliche Begrüßungsrituale (z.B. Händedruck/Umarmungen) sind zu unterlassen und nur im Einzelkampf zwischen den Ringern auf der Matte erlaubt.
- Beachten der Hust- und Nies-Etikette (Armbeuge oder Einmal-Taschentuch) und der
- AHA-Regel (Abstand halten – Hygiene beachten – Alltagsmaske tragen).
- Empfehlung zum Waschen der Hände mit Wasser und Seife (min. 30 Sekunden) und/oder Desinfizieren der Hände.

Mattenhygiene: Vor Beginn des Mannschaftskampfes, zwischen den Mannschaftskämpfen und während der Pause wird die Mattenfläche geräumt und unter Nutzung von Desinfektionsmittel gereinigt.

2. Verdachtsfälle Covid-19

- Eine Teilnahme am Wettkampfbetrieb ist für alle Sportler nur bei symptomfreiem Gesundheitszustand möglich.
Auch die Zuschauer dürfen die Halle nur betreten, wenn sie symptomfrei sind.
- Personen mit verdächtigen Symptomen müssen die Sportstätte umgehend verlassen bzw. dürfen diese gar nicht betreten. Solche Symptome sind: Husten, Fieber (ab 38 Grad Celsius), Atemnot, sämtliche Erkältungssymptome
- Die gleiche Empfehlung gilt, wenn Symptome bei anderen Personen im eigenen Haushalt vorliegen.
- Personen, die in Kontakt zu einer mit dem Coronavirus infizierten Person stehen oder standen, wenn seit dem letzten Kontakt noch nicht 14 Tage vergangen sind, die typische Symptome einer Infektion mit dem Coronavirus, namentlich Fieber, trockener Husten, Störung des Geschmacks- oder Geruchssinns, aufweisen, oder die keine Mund-Nasen-Bedeckung tragen, dürfen nicht eingelassen werden.
- Ebenso dürfen keine offensichtlich alkoholisierten Personen eingelassen werden.

3. Organisatorisches

Alle Regelungen unterliegen den lokal gültigen Verordnungen und Vorgaben.

Ansprechpartner für sämtliche Anliegen und Anfragen zum Hygienekonzept des Wettkampfbetriebs ist der Abteilungsleiter Manfred Strauß (Vertreter: Walter Fetzer).

- Das Hygienekonzept ist auf Grundlage der vorliegenden Rahmenbedingungen zwischen der TSV Herbrechtingen, Abt. Ringen und der Stadt Herbrechtingen, als Betreiber der Bibrishalle, abgestimmt.
- Die Sportstätte ist mit ausreichend Wasch- und / oder Desinfektionsmöglichkeiten, vor allem im Eingangsbereich der Sportstätte, auf den Toiletten und im Wettkampfbereich, ausgestattet.

Alle Trainer, Betreuer und verantwortlichen Vereinsmitarbeiter*innen sind in die

- Vorgaben und Maßnahmen zum Wettkampfbetrieb eingewiesen.
- Vor Aufnahme des Wettkampfbetriebs werden alle Personen, die in den aktiven Wettkampfbetrieb involviert sind bzw. aktiv teilnehmen, über die Hygieneregeln informiert.
Dies gilt auch für die Gastvereine, Kampfrichter*innen und sonstige Funktionsträger*innen.
- Alle weiteren Personen (Zuschauer), die sich im Hallenbereich aufhalten, müssen über die Hygieneregeln rechtzeitig in verständlicher Weise informiert werden.
Hierzu erfolgt der Aushang des Hygienekonzepts mindestens am Eingangsbereich.
- Das Hygienekonzept wird auch auf der Homepage der TSV-Ringer auf der Startseite unter „Downloadbereich“ zum Download bereitgestellt.
<http://herbrechtingen-ringen.net>
- Personen, die nicht zur Einhaltung dieser Regeln bereit sind, wird im Rahmen des Hausrechts der Zutritt verwehrt bzw. sie werden der Sportstätte verwiesen.

4. Bereiche

Die Sportstätte wird in drei Bereiche eingeteilt:

4.1 Bereich 1 „Sportbereich bzw. Wettkampfbereich“

Der von den Zuschauern abgetrennte Wettkampfbereich beinhaltet die Ringermatte mit Umrandung, die Coaching-Bereiche für die Heim- und Gastmannschaften in den Ecken auf der Seite des Kampfrichtertisches, den Kampfrichtertisch (inklusive Musiktisch), den Aufenthaltsbereich und die Aufwärmzone der Sportler auf der Bühne (getrennt nach Heim- und Gastmannschaft) sowie die abgetrennten Wege zur Matte.

Im Coaching-Bereich an der Matte halten sich nur jeweils maximal 2 Trainer/Betreuer und die beiden aktuell ringenden Sportler auf.

Im Bereich 1 befinden sich nur die für den Wettkampfbetrieb notwendigen Personengruppen:

- Ringer
- Trainer
- Funktionsteam
- Kampfrichter*innen
- Sanitätsdienst
- Ansprechpartner für Hygienekonzept
- Medienvertreter*innen (nur nach vorheriger Anmeldung)

Von den Gastvereinen erhalten jeweils maximal 15 Personen (Sportler/Trainer/Betreuer) (Landesklasse und Jugendliga nur 14) Zugang zu dem Wettkampf-/Sportbereich.

Weitere Personen der Gastvereine können, nach vorheriger Absprache, gegen Eintrittsgeld als Zuschauer in die Bibrishalle eingelassen werden, vorausgesetzt sie erbringen den 3G-Nachweis und registrieren sich.

Der Bereich 1 wird ausschließlich an festgelegten und markierten Punkten betreten und verlassen.

- Für den Weg vom Umkleidebereich zum Wettkampfbereich und zurück werden unterstützend Wegeführungsmarkierungen genutzt.
- Medienvertreter*innen, die im Zuge der Arbeitsausführung Zutritt zu Bereich 1 benötigen (z.B. Fotograf*innen), wird dieser nur nach vorheriger Anmeldung und unter Einhaltung des Mindestabstandes gewährt.
- Es erfolgt eine strikte Trennung zwischen dem Sportbereich und den Zuschauern.

Sportler/Trainer/Betreuer der Gastvereine aus Vorkämpfen müssen die Sportstätte nach dem Vorkampf unverzüglich über den Sportlereingang verlassen (spätestens 30 Minuten nach Kampfbende).

4.2 Bereich 2 „Umkleidebereiche“

- Die Sportler mit Trainern und Betreuern, sowie die Kampfrichter*innen

betreten die Halle über den Sportlereingang (Eingang ganz links, Beschriftung „Fitness“) und werden von dort zu den zugewiesenen Umkleidekabinen im Obergeschoss geleitet.

Der Sportlereingang „Fitness“ befindet sich ganz links vom überdachten Platz vor der Halle.

In den Bereich 2 (Umkleidebereiche) haben nur folgende Personengruppen (mit 3G) Zutritt:

- Ringer
- Trainer / Betreuer
- Funktionsteams
- Kampfrichter*innen
- Ansprechpartner für Hygienekonzept

Die Nutzung erfolgt unter Einhaltung der Abstandsregeln.

- Den teilnehmenden Mannschaften im Wettkampfbetrieb werden die Umkleidekabinen zugewiesen. Zu beachten ist die maximale Personenanzahl je Umkleidekabine.
- Die Nutzung der Duschanlagen erfolgt unter Einhaltung der Abstandsregelungen und der maximalen Personenanzahl im Duschaum.
- Die generelle Aufenthaltsdauer in den Umkleidebereichen ist auf das notwendige Minimum zu beschränken.

4.3 Bereich 3 „Publikumsbereich (Zuschauer)“

Der Bereich 3 „Publikumsbereich (Zuschauer)“ bezeichnet sämtliche Bereiche der Sportstätte die für Zuschauer frei zugänglich sind. Dies sind folgende Bereiche:

- Eingangsbereich mit Foyer (Mensa)
- Zuschauertribünen mit Sitz- und Stehplätzen (nur in der Bibris-Sporthalle)
- Sitz- und Stehplätze für Zuschauer im Innenraum (Bibris-Mehrzweckhalle)
- Besuchertoiletten

Alle Personen in Bereich 3 betreten die Sportstätte über den Haupteingang „Foyer“ der Bibris-Sporthalle bzw. über die Mensa der **Bibris-Mehrzweckhalle** (Beschriftung **Eingang „Kultur“**).

Unsere Mannschaftskämpfe der Saison 2021/22 finden nach derzeitigem Stand alle in der **Bibris-Mehrzweckhalle** statt.

Von allen Zuschauern müssen am Eingang Name, Vorname und Kontaktdaten (Telefonnummer und Anschrift) erfasst werden. Die Kontaktdaten-Erhebungsbogen werden sicher verwahrt, so dass Dritte sie nicht einsehen können. Nach 4 Wochen werden die Datenerhebungsbögen vernichtet.

Bevorzugt sollten sich die Zuschauer mit der **Corona-Warn-App** oder der **LUCA-App** am Eingang selbst registrieren. Die erfolgte Registrierung muss an der Kasse vorgezeigt werden.

Um Staus am Eingang zu vermeiden, werden die Besucher, die keine der beiden Apps verwenden möchten, gebeten, die Datenerhebungsbogen schon ausgefüllt mitzubringen. Die Formulare werden auf der Homepage der TSV-Ringer (<http://herbrechtingen-ringen.net>) auf der Startseite unter „Downloadbereich“ zum Download bereitgestellt.

Sie können den Datenerhebungsbogen auch direkt mit diesem QR-Code runterladen:



Vorsichtsmaßnahmen:

- Es erfolgt, soweit möglich, eine Trennung der „Laufwege“, beginnend beim Eingang und Ausgang, zu den Steh- und Sitzplätzen, über die Toiletten bis zu den Verkaufstheken in der Sportstätte.
- Zur Unterstützung der Einhaltung der Abstandsregeln werden Markierungen in kritischen Bereichen angebracht.
- Auch auf den Toiletten ist auf die Abstandsregeln zu achten.
- Sowohl in der Damen- als auch in der Herrentoilette sind immer nur 2 Personen gleichzeitig zugelassen.
- Unterstützend werden Plakate zu den allgemeinen Hygieneregeln aufgehängt.

5. Bewirtung

- Für das Personal im Servicebereich, sowie für alle Gäste, gilt strikte Maskenpflicht. Die Maske darf nur zum Essen und Trinken kurz abgenommen werden.
- Die Bewirtung erfolgt an zwei getrennten Stellen, um den Andrang verteilen und die Abstände einhalten zu können.
- Es gibt coronabedingt nur ein eingeschränktes Speisen- und Getränkeangebot. Es werden nur einzeln verpackte Speisen angeboten. Die Getränke werden nur in Plastikflaschen oder in Einweg- bzw. Mehrwegbechern (Kunststoff oder Pappe) ausgegeben.
- Alle Speisen und Getränke sind am Platz oder im Freien zu verzehren. Damit werden unnötige Kontakte in Wartebereichen und auf den Laufwegen vermieden.
- Der Aufenthalt im Verkaufsbereich ist auf die Dauer des Erwerbs von Getränken und Speisen zu minimieren.
- Auch an den Verkaufstheken ist strikt auf die Einhaltung der Mindestabstände zu achten!

6. Rauchen

Das Rauchen ist nur außerhalb der Bibrishalle gestattet. Im Bereich der Aschenbecher muss darauf geachtet werden, dass der Mindestabstand von 1,5 Metern eingehalten wird und dass ein- und ausgehende Zuschauer genügend Platz haben. Dazu werden die Raucher von den abgegrenzten Zuschauerwegen getrennt. Die Raucher verlassen und betreten (mit Vorzeigen der Eintrittskarte bzw. dem Einlassband) die Halle über die gekennzeichneten Wege.

Es werden Ordner eingesetzt, die darauf achten, dass die Vorgaben eingehalten werden.

Hinweis

Ergänzend zu diesem Hygienekonzept verweist die TSV Herbrechtingen, Abteilung Ringen

- auf die jeweils gültige Fassung des „Hygienekonzeptes“ und der Richtlinien für Mannschaftskämpfe 2021 des Württembergischen Ringerverbandes und
- auf die jeweils gültige Fassung der Corona-Verordnungen des Landes Baden-Württemberg, insbesondere auf eventuelle weitere Einschränkungen im Rahmen der Warnstufe bzw. Alarmstufe 2G, falls die Hospitalisierungsrate bzw. die Intensivbettenbelegung die jeweiligen Grenzwerte übersteigen.
- Die Stadt Herbrechtingen kann, je nach Infektionslage weitere Auflagen machen und ggf. die Besucherzahlen einschränken, bzw. Zuschauer ganz verbieten.
- Das aktuell gültige Hygienekonzept finden sie auf unserer Homepage (<http://herbrechtingen-ringen.net>) auf der Startseite unter „Downloadbereich“.

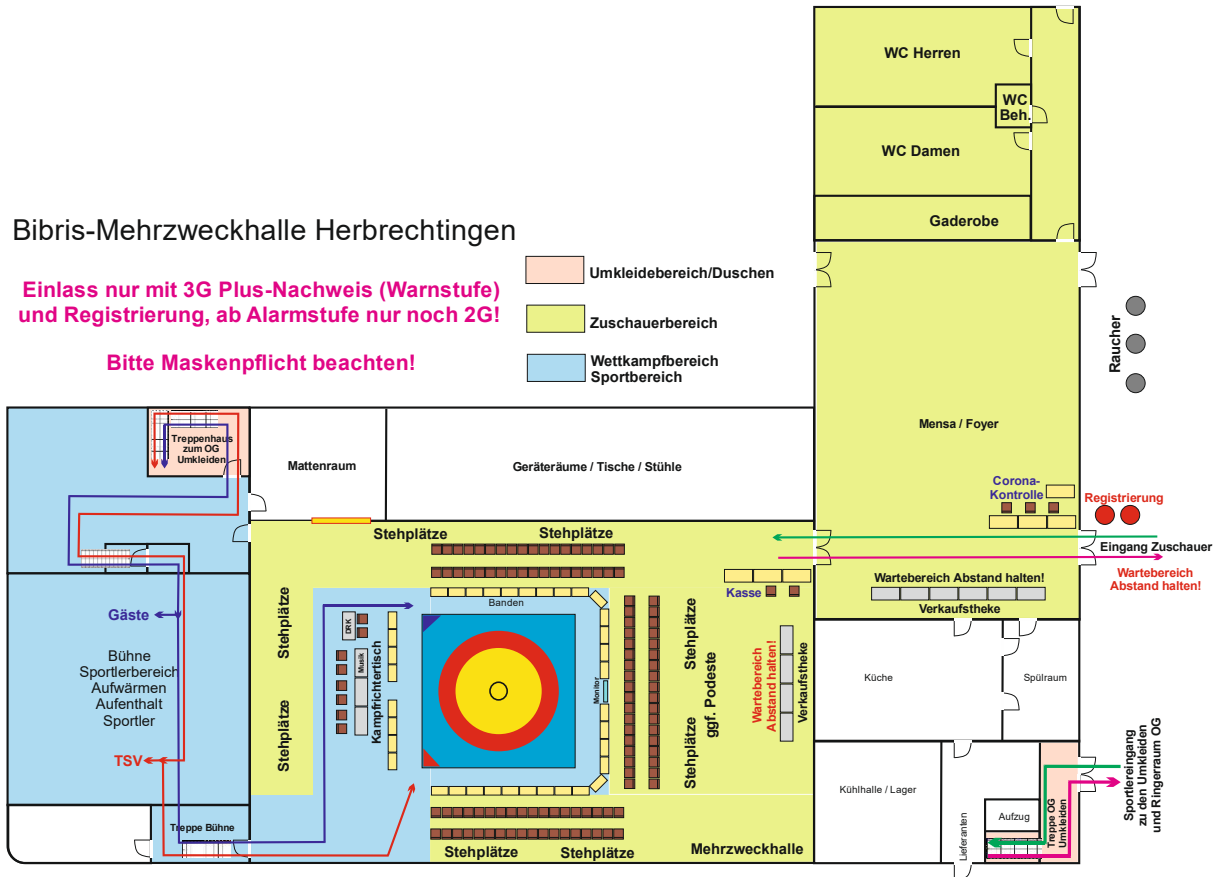
- Anlagen:**
1. Planauszug Bibris-Mehrzweckhalle Erdgeschoss
 2. Planauszug Bibris-Mehrzweckhalle Obergeschoss
 3. Bild vom Eingangsbereich der Bibris-Mehrzweckhalle

Anlage 1: Bibris-Mehrzweckhalle EG

Bibris-Mehrzweckhalle Herbrechtingen

Einlass nur mit 3G Plus-Nachweis (Warnstufe) und Registrierung, ab Alarmstufe nur noch 2G!

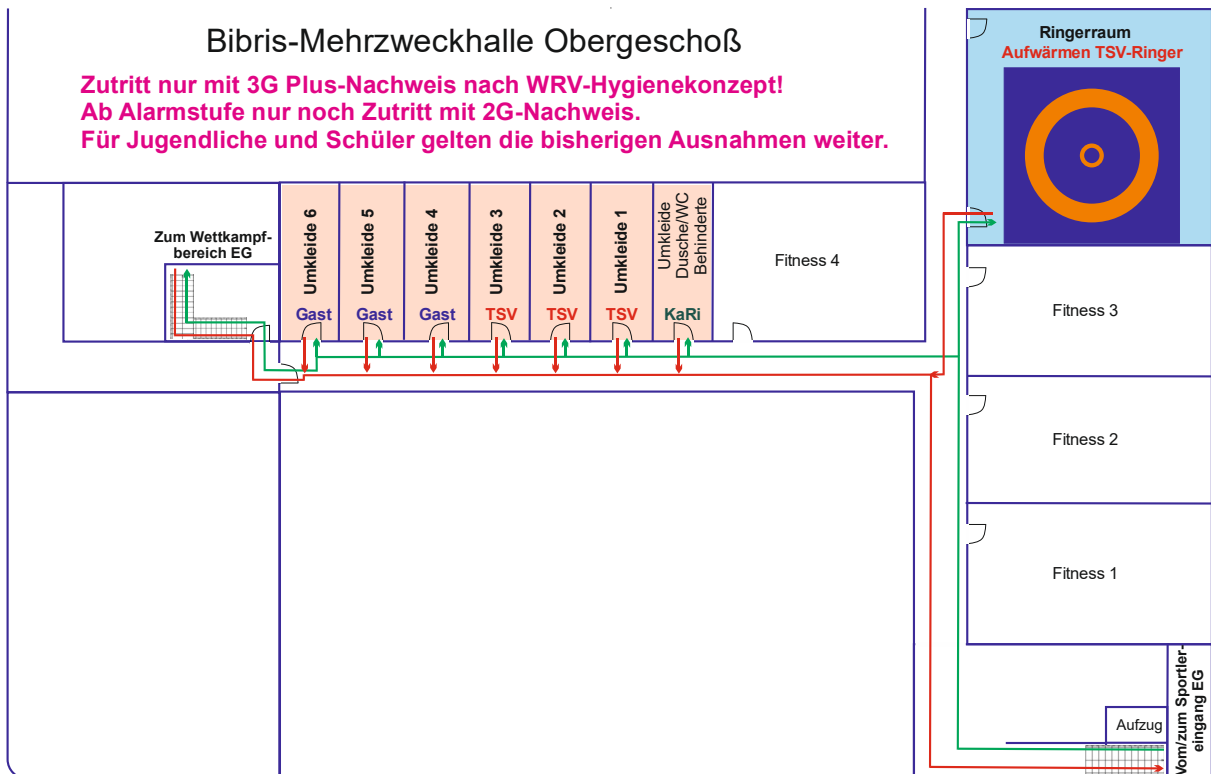
Bitte Maskenpflicht beachten!



Anlage 2: Bibris-Mehrzweckhalle OG

Bibris-Mehrzweckhalle Obergeschoß

Zutritt nur mit 3G Plus-Nachweis nach WRV-Hygienekonzept!
 Ab Alarmstufe nur noch Zutritt mit 2G-Nachweis.
 Für Jugendliche und Schüler gelten die bisherigen Ausnahmen weiter.



Anlage 3: Bild vom Eingangsbereich der Bibris-Mehrzweckhalle

